

VELLYKKET WORKSHOP OM LANGSOMT VOKSENDE SLAGTEKYLLINGER I DET NORDJYSKE

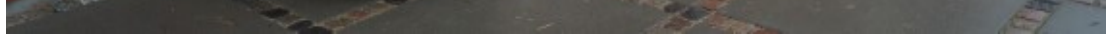
STØTTET AF

Fjerkræafgiftsfonden

Workshoppen blev afholdt den 6. december 2017.

Af Maja Bakke og Jette Søholm Petersen, SEGES





Billede 1. Der var pyntet fint op til jul ved indgangen til Rokkedahls Økostalds Showroom. Showroomet skabte den helt rette stemning til dagens workshop omhandlende langsomt voksende slagtekyllinger. Foto Jette Søholm Petersen.

Kylling er ikke bare kylling; en erfaren producent siger; at gå fra hurtigt til langsomt voksende slagtekyllinger er som at skifte ski ud med snowboard – det kræver ekstra meget balance, smidighed og finmotorik.

Den 6. december havde SEGES Fjerkræ inviteret producenter og branchefolk til workshop, hvor fokus var på Langsomt voksende slagtekyllinger. I alt var der godt 30 indbudte deltagere. Dagen bød på oplæg om management og de nyeste forskningsresultater om fodring af langsomt voksende slagtekyllinger. Derudover præsenterede SEGES data fra et nyligt afsluttet boksforsøg, hvor et nyt fodringskoncept er testet i samarbejde med Danish Agro.

SEGES Fjerkræ havde indbudt producenter af økologiske og fritgående slagtekyllinger til en workshop, hvor de langsomt voksende slagtekyllinger var i fokus. Workshoppen blev afholdt som en del af milepælene i projektet "Fodring af langsomt voksende slagtekyllinger", som er støttet af Fjerkræafgiftsfonden og LD-midler. Programmet var tilrettelagt med fokus på, at producenterne skulle gå hjem med en masse viden og gode management tips og metoder, til produktionen af langsomt voksende slagtekyllinger, som de med fordel kan anvende i deres produktion, men de skulle også være aktive i at dele deres tips, tricks og rutiner med hinanden. Dagens budskaber vil blive en del af en driftsvejledning, som SEGES er ved at lave til nye og eksisterende producenter, om fodring og management af langsomt voksende slagtekyllinger. Produktionen af "alternative" slagtekyllinger er steget de senere år og der er kommet flere producenter til. De oplever at starten kan være svær, derfor vil SEGES gerne udarbejde en driftsvejledning som kan hjælpe til at produktionen af de langsomt voksende slagtekyllinger kommer godt fra start.

HENRI BEL FRA HUBBARD BREEDERS INDLEDTE DAGEN

Dagen startede med et oplæg af Henri Bel, fra Hubbard Breeders, hvor hovedfokus var på *key points* i management, ved produktion af langsomt voksende slagtekyllinger. Langsomt voksende slagtekyllinger er meget forskellige fra de konventionelle Ross 308 kyllinger, derfor lagde Henri Bel også vægt på, hvor vigtigt det er at tilpasse management til den produktionsform man har. De langsomt voksende kyllinger kræver mere opmærksomhed og tilstedeværelse af landmanden.

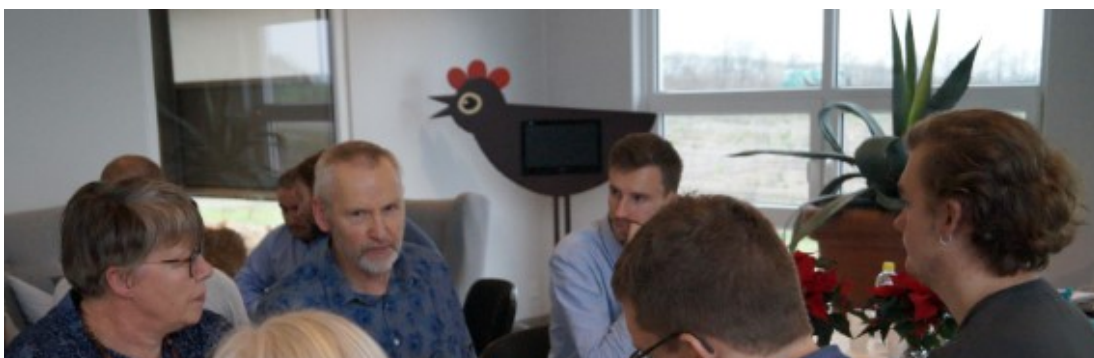
Hubbard er førerne indenfor avl af langsomt voksende slagtekyllinger, for som Henri fortalte startede den specialiserede produktion af langsomt voksende slagtekyllinger for ca. 50 år siden i Frankrig, og Hubbard har været med lige siden. Men meget er sket siden begyndelsen, og Hubbard arbejder i øjeblikket på at udvikle en mere robust og kødfuld CYJA57 kylling, som er den foretrukne linje i Danmark. "I 2018 vil vi begynde at producere forældredyr, så det i 2019 vil

blive muligt at få kyllinger fra den nye linje” forklarer Henri. Denne kylling vil give ca. 1,5 % mere brystkød end den kylling som bruges i dag.

HOVEDBUDSKABERNE FRA HENRIS OPLÆG VAR:

- Langsomt voksende racer er meget anderledes, de spiser og drikker mindre og producerer mindre varme selv, det er derfor meget vigtigt at være meget opmærksom på sine kyllinger fra dag 1 af!
- Vej dine kyllinger, helt fra den første leveuge! – dette muliggør at man kan tilpasse og justere fodringen langt tidligere for at nå den ønskede målvægt
- Observer dine kyllinger og reager ud fra det – deres adfærd fortæller hvordan de har det.

GRUPPEARBEJDE FØRTE TIL MANGE GODE DISKUSSIONER





Billede 2 og 3. Grupperne i fuld gang med at dele gode management tips, til hvordan man bedst muligt arbejder med langsomt voksende slagtekyllinger. Foto, Maja Bakke.

Efter frokosten, blev deltagerne sat i arbejde. De blev inddelt i fire grupper, hvor de skulle drøfte forskellige problemstillinger, relateret til hvad driftslederen skal være opmærksom på i start-, vokse- og slutperiode, samt hvad han kunne gøre ved hane-, høne-, og mixhold. Til sidst skulle grupperne tage stilling til hvordan de kunne få kyllingerne ud på udearealet. Alle grupperne arbejdede engageret og havde nogle gode diskussioner om spørgsmålene, og vidst også en del andet - fagligt orienteret 😊

Alle fire grupper var enige om, at et godt klima er meget vigtigt for at få startet kyllingerne godt op. Der skal være varmt nok i stalden, når kyllingerne ankommer, og fugtigheden må ikke være for lav. Derudover er det vigtigt, at kyllingerne har lys nok de første dage, så de har nemt ved at finde foder og vand. Der var bred enighed om at det er vigtigt at man vejer sine kyllinger løbende i gennem produktionsperioden. Især i start- og vokseperioden, for at tilrettelægge fodringen og lave justeringer i tide, så man kan tilpasse tilvæksten i tide, i stedet for at man i "panik" først reagerer få dage før kyllingerne skal slagtes. I forhold til hane-, høne- og mix-hold var der fra deltagerne fra slagterierne, bred enighed om at mix-hold ikke duer på slagteriet, men samtidig mente flere, at mix-hold er det bedste for kyllingerne, det giver en mere harmonisk flok, især set i forhold til rene hanehold. Alle kunne også blive enige om, at hanerne er dem, der giver de fleste managementmæssige udfordringer. Gruppearbejdet blev afsluttet med en præsentationsrunde, af de fire gruppers arbejde (billede 3) En fra hver gruppe fremlagde hvad gruppen havde snakket om. Det var muligt for de andre grupper at stille spørgsmål eller komme med kommentarer til gruppernes arbejde. Alle rådene og tipsene blev indsamlet og inddrages nu i en driftsvejledning, om pasning og fodring af langsomt voksende slagtekyllinger.







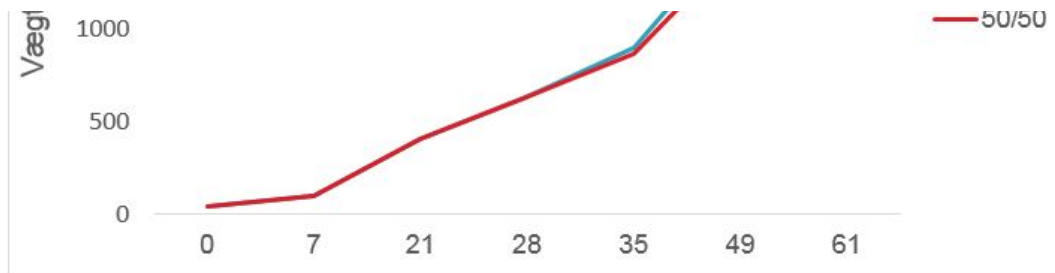
Billede 4, 5 og 6. De forskellige grupper fremlagde efter gruppearbejdet, det de havde fundet frem til. Foto, Jette Søholm Petersen.

GENNEMGANG AF NYESTE RESULTATER FRA BOKSFORSØG VED SEGES SAMT AF FORSKELLIGE FORSØG VED AU FOULUM

Efter grupperne havde fremlagt deres arbejde, var der en kort kaffepause. Herefter fremlage Maja Bakke fra SEGES, resultaterne fra et nyligt afsluttet boksforsøg (nov. 2017), de havde gennemført i samarbejde med Asger Petersen og Danish Agro. Danish Agro (DA) har udviklet et nyt fortyndingsfoder, der med fordel kan anvendes i stedet for hel hvede. Foderet kaldes "Balance" er udviklet med fokus på at vitamin- og mineralbalancen opretholdes på det niveau, som kyllingerne har behov for, samtidig med at man sænker protein niveauet i balancefoderet. Ved fortynding med hel hvede, fortynder man også mineraler og vitaminer i foderet, da indholdet af disse er lavere i hel hvede. Det var derfor vigtigt at udforme et foder, som overholder normerne for mineraler og vitaminer.

Formålet med boksforsøget var at sænke den daglige tilvækst til 35 g/dag. Der var to foderblandinger (behandlinger), en hvor almindeligt voksefoder fra DA blev fortyndet med 25 % balancefoder og en, hvor voksefoderet blev fortyndet med 50% balancefoder. På figur 1 kan man se vægtudviklingen af kyllingerne der fik tildelt de to foderbehandlinger. Kyllingernes vægt på dg 49 og 61 var signifikant forskellig for de to behandlinger, kyllingerne fodret med 50% fortyndet foder, voksede altså mindre end dem med en 25 % fortynding. Kyllingerne med 50 % balancefoder ramte en daglig tilvækst på 35 g/dag, hvorimod dem der blev fodret med 25 % balancefoder havde en daglig tilvækst på 38 g/dag. Der var ingen forskel i dødelighed mellem de to behandlinger og der blev ikke observeret problemer med fjerpilning. Ud fra dette boksforsøg er har vi vist, at det er muligt at justere på tilvæksten, ved at fortynde sit foder og lægge den en fodringsstrategi, som passer til den rotation af kyllinger, man er i gang med at producere.





Figur 1. Figuren viser væksten af kyllinger, som har fået tildelt foder, der er 25 % fortyndet med balancefoder (blå kurve) og dem der er blevet tildelt foder fortyndet 50 % med balance (orange kurve). Ud af x-aksen har vi kyllingernes alder og ud af y-aksen ses kyllingernes vægt i gram. Fra dag 0 til 35 er der stort set ingen forskel imellem de to grupper af kyllinger. Men fra 35 og frem til 49 ser man at de to kurver begynder at distancere sig fra hinanden. Ved 49 og 61 er der signifikant forskel imellem de to grupper af kyllinger. Kyllingerne med den stærkeste fortynding (50 %) vejer mindre både på dag 49 og 61.

Efter gennemgangen af boksforsøgsresultater, fremlagde Sanna Steinfeldt fra AU forskningsresultater fra senere års forskning vedrørende sammenhængen mellem foderets proteinindhold og langsomt voksende kyllingers tilvækst. Sanna har igennem en række forsøg afprøvet forskellige kyllinge genotyper og fodersammensætninger i en forsøgsopsætning med mobile huse i sommerhalvåret. Sannas forsøg har vist, at det er muligt at fodre med meget lav proteinniveau (13,9 % som det laveste) og stadig have sunde men i nogle tilfælde (afhængig af genotype) ekstremt små kyllinger - uden problemer med fjerpilning. Samtidig har hun vist, at ved lavere proteinniveau i foderet, bruger kyllingerne i højere grad udearealerne som fourageringssted. De spiser mere af de urter, planter og insekter, der er tilgængelige på udearealerne. Det har igennem forsøgene også vist sig, at både genotype og proteinindhold i foderet har en stor effekt på kyllingernes tilvækst. Størst effekt af et lavere proteinniveau i foderet, ses ved de genotyper, som har det største vækstpotentiale. Sannas forskning er lavet om sommeren i mobile huse med små paraceller og forsøgsopsætningen er mere alternativ end det ses ved almindelige producenter af økologiske og langsomt voksende kyllinger. Men disse forsøg kan være med til at give en indsigt i kyllingernes behov og kan inspirere til, hvordan man kan videreudvikle produktionen af langsomt voksende kyllinger.

ROKKEDAHL LANDBRUG VAR VÆRTER FOR WORKSHOPPEN

Workshoppen blev afholdt ved Rokkedahl Landbrug i Kølby. Her sad vi i deres showroom, som er blevet bygget i forbindelse med opførelsen af deres økostald. Besøgstalden/Showroomet hos Rokkedahl gav den rette stemning og dannede en perfekt ramme for workshoppen, hvor omdrejningspunktet var langsomt voksende slagtekyllinger. Man er bogstaveligt talt omgivet af kyllinger, da det er muligt at komme i øjenhøjde med kyllingerne – showroomet er indrettet, så det er muligt at gå ned i øjenhøjde med kyllingerne, og træde ind i deres verden i stalden. Ligeså er der panoramavinduer ud til verandaen og til udearealet, så det er muligt at følge kyllingerne i timevis. Til frokost fik vi en speciallavet "Rokkedahl-platte", som var en platte med

diverse serveringer af økologisk og fritgående kyllinger fra Rokkedahls egen produktion.



Billede 7, I showrommet er der indrettet en vinduesgang, hvor det er muligt at gå ned og stå i øjenhøjde med kyllingerne. Dette giver et helt unik indblik i kyllingernes verden. Den unikke mulighed for at se kyllingerne på en anderledes måde, vakte også stor beundring fra dagens deltagere.





Billede 8. Også ud til verandaen var der panoramavinduer, så det var muligt at se kyllingerne. Som det ses på billedet, var verandaen et velbesøgt opholdssted for kyllingerne.

SLAGTERI-FREMVISNING

Dagen blev sluttet af med fremvisning af Rokkedahl Slagteri Aps. På slagteriet er der lavet en besøgs gang, hvor det er muligt at få et indblik i, hvordan et slagteri ser ud indefra. Fra besøgs gangen så vi de forskellige rum, og fik forklaret indretningen samt arbejdsgangen i slagteriet. Slagteriet er et nymoderne slagteri der åbnede i marts 2017. Indtil videre slagter Rokkedahl Slagteri kun kyllinger fra egen produktion af økologiske- samt fritgående- og velfærds kyllinger.

INSPIRATION OG VIDENSDELING VAR FORMÅLET MED DAGENS WORKSHOP

Formålet med dagens workshop var at deltagerne skulle dele og diskutere forsøgsresultater, egne erfaringer og management tips fra avlsselskabet Hubbard. Deltagerne var særdeles

engagerede og delte åbent og ærligt ud af deres praktiske erfaringer. Derved har de indflydelse på, hvad den nye driftsvejledning om pasning og fodring af langsomt voksende slagtekyllinger kommer til at indholde. Udforming af en ny driftsvejledning er en af hovedleverancer i projekt Fodring af Langsomt voksende Slagtekyllinger. *”Det var derfor vigtigt for SEGES Fjerkræ, at vi fik hjælp fra især producenter, men også branchefolk, på den måde kan vi udforme den bedst mulige driftsvejledning”*, udtaler Maja Bakke.

Jette Søholm Petersen og Maja Bakke fra SEGES Fjerkræ, vil takke alle deltagerne for deres store engagement og diskussionlyst. Derudover skal der lyde en tak til Rokkedahl Landbrug A/S og Hans Klemmensen for, at vi måtte benytte deres showroom og få en fremvisning af slagteriet.